

343

H 10

H

A SZABADSÁGVESZTÉSBÜNTETÉSEK
VÉGREHAJTÁSÁRA SZOLGÁLÓ INTÉ-
ZETEK ÉPÍTÉSE ÉS BERENDEZÉSE

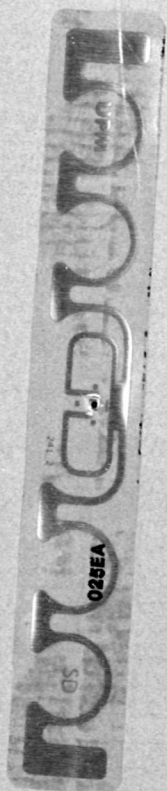
IRTA:

dr. HACKER ERVIN
egyetemi ny. r. tanár

Különlenyomat

Magyar Jogászegyleti Értekezések és Tanulmányok 1942.
október—december 3—4. számából.

H. BAKÓCZI-FRENC
MEGYELÉSI VÁROSI
KÖNYVTÁR
MÉLYKÖLC



20100310200 X

M 2

343

H 10

H

**A SZABADSÁGVESZTÉSBÜNTETÉSEK
VÉGREHAJTÁSÁRA SZOLGÁLÓ INTÉ-
ZETEK ÉPÍTÉSE ÉS BERENDEZÉSE**

IRTA:

dr. HACKER ERVIN
egyetemi ny. r. tanár

Különnyomat

a Magyar Jogászegyleti Értekezések és Tanulmányok 1942.
október—december 3—4. számából.

Nem kölcsönözhető

BUDAPEST, 1943.

Olvasótermi használatára

0312

725.6 : 343.8 (4+7)

343.8 : 725.6 (4+7)

Nem kölcsönözhető!

REV 1972

A büntetési intézetek építésénél és berendezésénél főképpen két szempontot kell szem előtt tartanunk: először humanitárius és egészségügyi követelményeket, másodsor pedig a büntetések végrehajtása során okvetlenül megkövetelendő szigor és az elítéltek feltétlenül biztos őrizete végett szükséges intézkedések szempontjait.

Mindkét követelménynek egyaránt való megvalósítása lehetetlen; csak az ellentétes szempontok kiegyenlítése, kölcsönös engedmények tétele, kompromisszumok útján juthatunk eredményre; állameszmék, tradíciók stb. e téren is kihatással lesznek a megoldások kialakulásánál.

Néhány fontosabb eredményre óhajtánánk reámutatni, amelyek a büntetési intézetek építésénél és berendezésénél az utóbbi időkben jelentkeztek. Egyik-másik problémára jobb megvilágítása végett régebbi fejlődési eredményekre is ki kell térnünk.

II.

A legutolsó századforduló táján a szakirodalomban a büntetések elszállításának büntetését, a deportációt, a legtöbbben kihalófélben levő intézménynek mondották; az ellene felhozott kifogások azt hangoztatták, hogy nem emberséges eljárás elítélteket az európai szárazföldről olyan helyekre szállítani, ahol minden valószínűség és tapasztalat szerint néhány éven belül tüdő- vagy más betegség következtében elhaláloznak, ez csak lassú, vér nélküli kivégzés (a franciák kitétele szerint guillotine sèche) lenne; továbbá kifogásolták, hogy ez a büntetési nem oszthatatlan és felette költséges, az elítélteknek elszállításával kapcsolatos kiadások folytán is; hogy a deportációs intézmények ellenőrzése is alig biztosítható stb.

Észrevétlenül azonban a deportáció intézményének felújítására került sor és, tagadhatatlanul javított kiadásban, ma már

1962 JUL 59259



JUL 3

számos olyan deportációs intézménnyel találkozunk, amelyek ellen poenológiai szempontokból sem emelhetők a régi kifogások.²

A kezdeményezők az angolok voltak, akik a Brit-Indiától délre fekvő Andamanok szigeteken hatalmas büntetési kolóniát szerveztek, főként a kolóniákról kikerülő elítéltek elhelyezésére.

Ugyanezt tették az olaszok, akik régebben a halálbüntetés helyettesítésére rendelt és kizárólag életfogytiglani tartamban kiszabható ergastolo büntetés végrehajtására a nápolyi öbölben Nisida szigetén szerveztek ilyen büntetési intézetet,³ majd amiképpen meggyőződtek ezen elgondolás helyességéről, az Olaszország körüli tengerben fekvő Alghero, Asinara, Capraia, Isili, Pianosa stb. szigeteken és szigetvárosokban állítottak fel hasonló, de rövidebb tartamú szabadságvesztésbüntetések végrehajtására is rendelt intézeteket.

Hasonló intézeteket szerveztek azután még a Német Birodalomban Hahnöfersand szigetén,⁴ inkább fiatalabb korban levő elítéltek részére; az Amerikai Egyesült Államokban Alcatraz szigetén, a legveszedelmesebb visszaeső büntettek, az ú. n. gangszterek őrizetére;⁵ Kuba köztársaságában Pinos szigetén; Argentínában pedig Ushuaia szigetén.⁶

Ezeken a deportációs helyeken az elítélteknek szökését széles folyók, járhatatlan, sással tele folyami partok, havasi tájak, vagy állandóan erős hullámverésű, vagy cápákkal tele kisebb kiterjedésű tengerek teszik lehetetlenné. Az elítéltek odaszállítása csak csekély költséggel jár, és így ezek a helyek rövidebb tartamú büntetések végrehajtására is alkalmasak. Klimájuk azonos az illető ország éghajlatával, tehát ez nem képezheti kifogás tárgyát. Bár ezen intézeteket nem is jelölik meg a deportáció elnevezéssel, lényegileg — készséggel elismerjük, gyökeresen javított kiadásban — a deportáció gondolatát valósítják meg, helyes, emberséges és a jelenkor humánusabb eszméivel teljesen összeegyeztethető alakban.

A letartóztatási intézetek helyének kiválasztása szempontjára

² Lásd e tárgyban: Hacker, Die Wiedereinführung der Deportation, Monatschrift für Kriminalpsychologie und Strafrechtsreform, 26 (1935.) évf., 223. s. köv. old.

³ Lásd e tárgyban: Hacker, Nápolyi börtönei, Miskolci Jogászélet, 1926. évf., 1. füzet; ugyanez: Die Gefängnisse Neapels, Blätter für Gefängniskunde, 57 (1926.) évf., 278. s. köv. old.

⁴ Lásd e tárgyban: Hacker, Kriminológiai adalékok, 3. füzet, Miskolc, 1935., 14. s. köv. old.

⁵ Lásd e tárgyban: Federal Offenders, 1934—1935, Fort Leavenworth, Kansas, 1936, 61. s. köv. old.; lásd e kiadmány későbbi köteteit is.

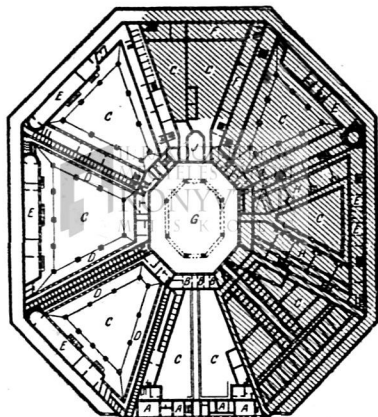
⁶ Lásd: Hacker, Monatschrift für Kriminalpsychologie und Strafrechtsreform, 26 (1935.) évf., 552. old.

ból tehát az imént jelzett megoldásokkal találkozunk az utóbbi évtizedekben.

III.

A börtönök építésénél — a szabadságvesztésbüntetések végrehajtásánál követett börtönrendszerek kapcsán is — elsősorban a magánzárkáknek és a munkatermeknek építészeti elrendezése fog döntőleg latba esni a börtönök helyiségeinek megtervezésénél. Ez a probléma elég hosszú multtal bír. A különbségek hatásos szemléltetése végett vissza kell nyulnunk a régebbi, most már meghaladott megoldási módokra is,⁷

1. A legrégebbi börtönépítészeti rendszer legtalálóbban udvarrendszernek volna mondható, amelyet annak idején először Angliában, Milbank-ban egy hatalmas nagy 1821. körül felépített börtönnél valósítottak meg. Ennél a magánzárkákat, egyéb helyiségeket hat, részben ötszögletes, részben hatszögletes udvar körül vezető folyosókra nyílóan helyezték el.



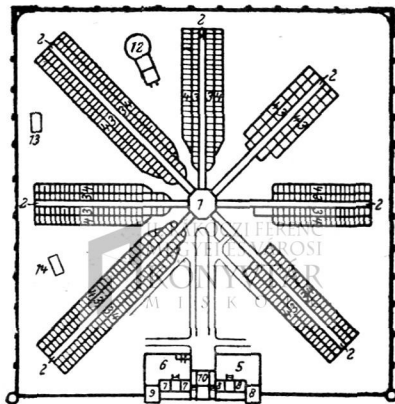
1. sz. ábra.

Egy másik még nagyobb népességű és még ma is részben használatban levő ilyen rendszerű intézetet állítottak fel Belgiumban Gentben, ahol a nyolcszögletű középpudvar köré sorakozik a leginkább trapéz alakúnak mondható nyolc udvar; ebben is a trapéz alakú udvarok szélén vezető folyosókra nyílnak a magánzárkák. Ezek a folyosók eleinte éppen csak tetőzettel voltak ellátva, egyébként nyitottak voltak, csak utóbb üvegezték be a folyosókon a nyitott oldalakat. (Lásd 1. sz. ábrát.)

Az udvar-rendszer abból a helyes gondolatból indult ki, hogy a börtönök egyes udvaraiban más-más kategóriájú elítélteket, az egyikben férfiakat, a másikban nőket, ismét egy má-

⁷ Lásd e tárgyban: Hacker, Kriminologiai adalékok, Miskolc, 1928, 8. s köv. old.

sikban fiatalkorúakat vagy visszaesőket stb. helyezzenek el, az egyes kategóriákat egymástól szigorúan elkülönítve. Az elkülönítés gondolatát ez az építési rendszer eléggé hatásosan szolgálta. A megoldásnak, amint ezt még most is Gent-ben tapasztalni lehet, ezzel szemben az volt a nagy hátránya, hogy a magánzárkák, amelyeket csak az üvegezett folyosókon át lehetett megközelíteni, levegőt, napot és világosságot kizárólag csak közvetve, ezen az üvegezett folyosón keresztül kaptak, szellőztetésük tehát hiányos lévén, az egyes magánzárkákban a szellőztetlenség következményeképpen észlelhető ú. n. börtönszag nagyon erősen érezhető volt. A magánzárkákban a bejáratnál szemben levő falra hozzáépítve lévén a szomszédudvar falához, itt ablakok nem voltak nyithatók, tehát innen sem világosság, sem pedig levegő közvetlenül a szabadból a cellákba nem juthatott.



2. sz. ábra.

Ez a börtönépítési megoldás, minthogy a börtönhygiénia legalapvetőbb követelményeinek sem felelt meg, ma túlhaladottnak mondható.

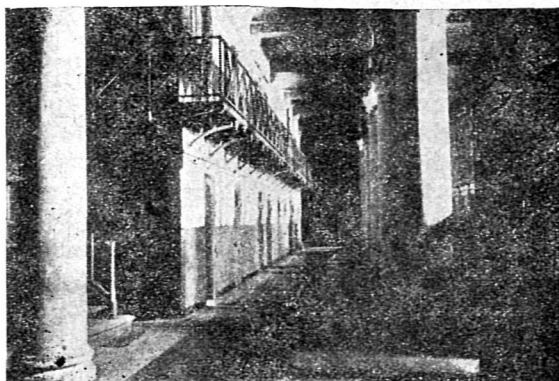
2. A másik börtönépítési rendszer, amely ma kétségtelenül uralkodónak és általánosan elfogadottnak mondható, a csillagrendszer. Ezt legelőször a Philadelphiában 1826-ban felépített Eastern Penitentiary néven ismeretes letartóztatási intézet tervezésénél alkalmazták. Egy központból több, rendszerint 3—5 folyosó indul ki csillagrendszerű elrendezésben és az egyes magánzárkák a folyosók két oldalán találnak elhelyezést. Elég könnyű áttekinthetőség, hiszen a központból akár csak egy fegyőr is szemmel kísérhet minden eseményt a folyosókon és minden cellaajtót, előnye ennek a megoldásnak; megbetegedések, az elítéltek fegyelmezetlen magatartása esetén pedig az egyes folyosók elzárásának a lehetősége nem lebecsülendő előnye. Viszont tagadhatatlan, hogy ez az építési rendszer rendkívül költséges. (2. sz. ábra.)

Eredetileg az Eastern Penitentiary-ban minden zárka tulajdonképpen két részből állt, magából a zárkából és az ehhez hozzáépített loggiaszerű kis sétaudvarból, amint a magánzárkák építészeti elrendezésének megtárgyalásánál lejjebb erre még ki fogunk térni. Előnye ennek a megoldásnak még az is, hogy mindegyik magánzárka közvetlenül kap tiszta levegőt és világot, mert az egyik oldala külső falon van elhelyezve, amiért is egyesek az ilyen magánzárkákat külső zárkáknak (Aussenzellen) is szokták nevezni, szemben az udvarrendszer külső fallal nem határos zárkáival, amelyeket éppen ezért belső zárkáknak (Innenzellen) neveznek. Ma a legtöbb letartóztatási intézet ezt a megoldást fogadja el, nemcsak Európában és Amerikában, hanem a távoli Keleten is a modern fegyházak, mint például Japánban az Osuka-fegyház felépítésénél is.

Meg kell még emlékeznünk ezen megoldás egy változatáról is: általában a csillag folyosóinak falai párhuzamosan vannak felépítve, ennek következtében a csillag központjában levő felügyelő fegyőr, a folyosók végét csak aránylag kis szemszögből láthatja. Hogy ezen segítsenek, egyes intézetekben, például a madridi fegyházban, ezen folyosókat olyképpen építették, hogy a folyosók a központból kiindulva a végek felé mindig szélesbednek és a folyosók végén körülbelül kétszer olyan szélesek, mint a központból való kiindulás helyén, így a központból szemlélő fegyőr szemszöge egyenletesebb, áttekinthetőbb lesz. A folyosók szélesbedésével együttjáró nagyobb tetőszerkezet azonban az e megoldással járó egyébként is már tetemes költséget még jobban emeli, amely költségtöbblet nincs is arányban az ezzel járó előnnyel. Így ez az utóbbi megoldás alig talált utánpótlásra.

3. A leginkább tömb- vagy blokk-rendszer néven ismeretes építkezési elrendezés mellett a magánzárkák két sorban egymásnak háttal vannak elhelyezve, persze néhány emeleten egymás felett is. Ezt az épülettömböt folyosók övezik köröskörül, a földszinten a cellák ajtajai előtti térség szélesebb, az emeleten a folyosók keskenyebbek; ezekről a folyosókról nyílnak az ajtók az egyes magánzárkáiba.

Ezt az épülettömböt azután egy teljesen különálló, az épülettömböt köröskörül körülvevő és felette nagy skatulyaszerű épület határolja el a külvilágtól. A magánzárkák tehát levegőt, világot csak közvetve, a külső épület ablakain keresztül kapnak, ezért ez ellen az építési megoldás ellen méltán hoznak fel egészségügyi kifogásokat, de egyébként még azt is, hogy ez az építési elrendezés elég költséges. Európában ilyen rendszerű börtönt Párisban találunk, ahol a Conciergerie nevű vizsgálati fogház ezen terv szerint épült fel (3. sz.). Legújabbban az Észak-amerikai Egyesült Államokban is építettek ilyen építési elrendezésű intézeteket, mint például Leavenworth-ban, amely valóságos monumentális méretekké épült.

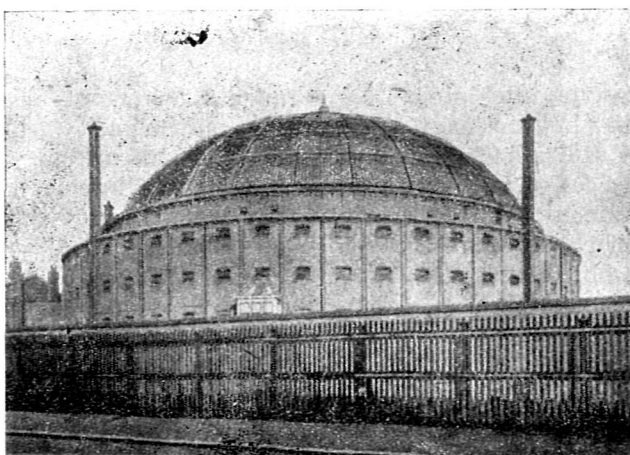


3. sz. ábra.

Ennek a megoldásnak egyik előnye az, hogy az elítélteknek őrizete a lehető legbiztosabb, mert hiszen, ha sikerülne is nekik az ú. n. belső cellákból (Innenzellen) megszökni, még csak a körfolyosókra juthattak, ahonnan a magánzárkák épülete felé helyezett skatulyaszerű épület újból gátolja a szabadba való kijutásukat; természetesen ennek a külső épületnek ablakai is mind rácsokkal vannak ellátva, az innen való kijutást is a legszigorúbb ellenőrzés és őrizet gátolja.

4. Egy további, újabbban mind többször elfogadott építési elrendezés a kör- vagy rotund-rendszer.

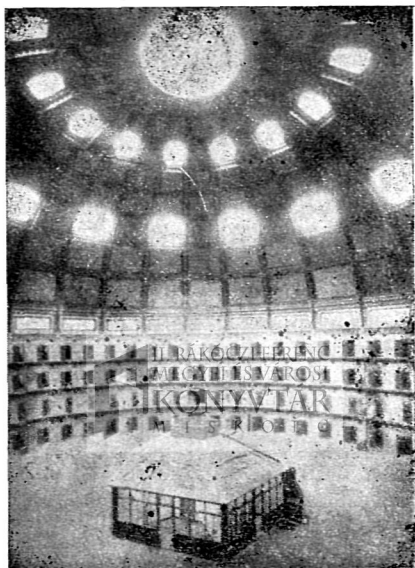
Tulajdonképpen az elgondolás nem új, hiszen ilyen tervvel Bentham már 1787-ben állt elő.



4. sz. ábra.

Európában ilyen terv szerint épült fel több hatalmas méretű letartóztatási intézet Németalföldön, mint Harlemben és Bredában (4. és 5. sz. kép).

Képzeljünk el egy nagy, hatalmas köralakú épületet, amelynek belső szélén körbefutva helyezték el a magánzárkákat, ezeknek ajtói mind a körépület belsejébe nyílnak, az emeleteken persze rácsos folyosókra. Az áttekinthetőség itt még nagyobb, mint a csillagrendszer mellett. A felügyeletet gyakorló tisztviselő vagy fegyőr a kupola bármelyik pontjáról mindent lát, míg a csillagrendszer esetén éppen csak a csillag központjában van



5. sz. ábra.

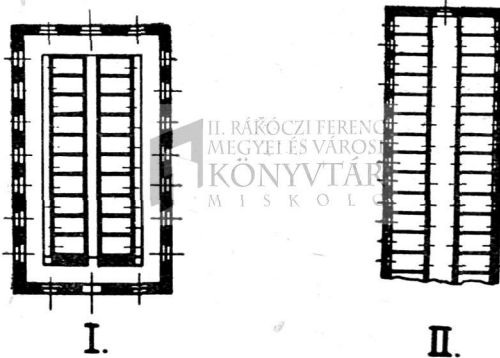
meg ez a teljes áttekintés. Előnye ennek a körrendszernek azután még az is, hogy a nagy körkupola az elítélteknek tartózkodási helyül is szolgálhat. Hátránya a megoldásnak az, hogy bizony elég költséges, gondoljunk csak a hatalmas körkupola bonyolult tetőszerkezetére, amelyet üvegezve konstruálnak meg, hogy ez a nagy körhelyiség fentről világosságot és szellőt is kapjon, továbbá, hogy a nagy körkupola — amint ezt szerző Harlemben maga is tapasztalhatta — bármely helyén elhangzott szót vagy zajt fokozottan visszhangozza, ami azután tűrhetetlen hangzavarra vezet. De tekintve, hogy a cellák külső zárkák (Aussenzellen), amelyek világosságot és friss levegőt rácsos ablakaikon keresztül a szabadból közvetlenül kapnak, egészségügyi szempontokból ez a megoldás megállja a bírálatot.

Ujabban ez a megoldás Amerikában talált követésre, ahol Kuba köztársaságában, a már említett Pinos szigeten hatalmas

méretű, sok ezer elítélt befogadására szolgáló, és összesen öt óriási körépülettel rendelkező letartóztatási intézetet építettek fel; ezek közül négy körépületben magánzárkákat találunk, a középső, tehát a központilag fekvő körépület pedig hatalmas nagy ebédőhelyiség. Az itteni tapasztalatok azonban arról is beszámolnak, hogy az elítélteknek ilyen nagy létszáma mellett gyakrabban fordulnak elő rendbontások, a körépületekben gyakran együtt lévén nagy számú elítélt, ami hamarabb nyújt kedvező alkalmat zavargásokra, főként a hatalmas nagy ebédőkörépületben; éppen ezért ennek közepén egy több emelet magasságban elhelyezett, az elítéltek számára elérhetetlen körfolyosón gépfegyvereket helyeztek el, hogy szükség esetén ilyen eszközökkel lehessen a rendet helyreállítani.

5. Amint láttuk, a börtönök építésénél szóba kerülő megoldásoknál döntő jelentőséggel a magánzárkák elhelyezése bír.

A régebbi időkben, amidőn egyes országokban még próbálkoztak az ú. n. magányrendszer legkövetkezetesebb megvalósításá-



6. sz. ábra.

val, mint például egyes északamerikai államokban, így Pennsylvániában, ahol a már említett Eastern Penitentiary intézetet építették fel Philadelphióban, a magánzárkák két részből: a tulajdonképpeni zárkából és az ahhoz csatlakozó kis sétaudvarból álltak; a kettőt ajtó választotta el; a sétaudvarok — természetesen — a magánzárkáknak a külső, a szabad levegőtér felé eső oldalán feküdtek. Két-két magánzárka sétaudvara közti falán falkiugrások voltak, hogy a sétaudvar nyitott oldalán kinéző elítéltek egymást ne láthassák.

Amint már jeleztük, megkülönböztethetők külső és belső zárkák (Aussenzellen, Innenzellen), aszerint, amint azok egyik oldala az épületek külső, tehát a szabad levegőtér felé eső oldalán fekszenek, ahol ablakkal bírnak, amely rácsos ablakon át közvetlenül kapnak világosságot, levegőt és napot, tehát egészségügyi szempontokból nem igen eshetnek kifogások alá (6. sz.).

Ilyen ú. n. külső magánzárkakkal találkozunk a csillag- és körendszernél. Ellenben ú. n. belső magánzárkákat, amelyek csak az ajtajuk előtt elterülő folyosón keresztül, tehát csak közvetve kapnak levegőt és világosságot, és ezért egészségügyi követelmények szempontjából kevésbé állják meg a kritikát, az udvar- és ú. n. tömb-rendszernél találjuk; velük szemben a szellőztetésnek ez a közvetett volta az egyik legjelentősebb kifogás.

6. Minden börtönépítési rendszer mellett a törekvés oda irányul, hogy a magánzárkák kivétel nélkül olyan fekvésűek legyenek, hogy naponta néhány órán át napot kapjanak, hogy ezúton is a magánzárkák minél inkább feleljenek meg az egészségügyi követelményeknek.

Tapasztalt börtönépítési szakértőktől ismételt hallottam azt a kifogást, hogy szigorúan véve az eddig felsorakoztatott börtönépítési rendszerek közül egyik sem felel meg tökéletesen ezen követelményeknek, mert akárhogyan is igyekezzünk a börtönök épületeit az égtájak szempontjából elhelyezni, minden építési rendszer mellett lesznek olyan zárkák, amelyek vagy egyáltalában nem, vagy pedig csak rendkívül rövid tartamra, semmiképpen sem kielégítő módon, kapnak napot.

Ezen utóbbi visszásság kikerülése végett újabban négyzet alakú és rendkívül nagy, a négyzet belsejében fekvő udvarral rendelkező, az épület oldalain két oldalt elterülő magánzárkákkal kísérleteznek.

A gondolat nem új. Hiszen például minálunk már a sopron-kőhidai fegyház felépítése alkalmával követték ezt az építési rendszert.

Legújabbban ilyen elgondolás alapulvétele mellett épült fel a Berlin melletti brandenburg-gördeni hatalmas fegyház, amelynek egyik tervezője, a nemrégén aránylag fiatalon — néhány évvel főleg az ő elgondolásai szerint épült és az általa megszervezett büntetési intézet megnyitása után — elhalt Schwertfeger börtönigazgató szerint ott ez az építési rendszer nagyon bevált.

IV.

A letartóztatási intézetek építése és berendezése során még számtalan részletkérdés megoldása is sok-sok nehézségbe ütközik és alkalmat ad újabb és újabb elgondolások megvalósítására. Néhány ilyen lehetőségre szeretnénk reámutatni.

1. A legtöbb letartóztatási intézetet — bár Északamerikában e tekintetben is kivételekkel találkozunk — rendszerint 8—10 méter magasságú, teljesen szabadonálló, épületekkel nem határos, falak veszik körül.

Ahol kijáratok vannak, így például a legtöbb nagyobb letartóztatási intézetből kivezető vasuti vágánynál, rendszerint hasonló magasságú nehéz vasajtók akadályozzák az intézet terüle-

téről való kijutást; az újabb építésű intézetekben az ilyen nehéz vasajtók rendszerint villanyerővel tölthetők el.

2. Sok helyütt, mint például a már többször említett brandenburg-gördeni fegyházban, az előbb jelzett határfal külső oldalán vasrácsokkal és vashálókkal elhatárolt folyosók vezetnek el a falak mellett, amelyekben őrkutyákat tartanak; legelőször talán az északamerikai fegyházakban alkalmaztak ilyen őrkutyákat.

Több helyütt, főként az újabb építésű intézetekben, mint például Brandenburg-Görden-ben is, az intézetek külső határfalain azok törési helyén őrtornyokat építettek be, amelyek 1—2 emeletnyi magasságban vannak elhelyezve; a feljáratot vasajtók zárják el, hogy az elítéltek az őrszemélyzet munkáját semmiképpen se tudják megzavarni. Az őrtornyokból kilátás nyílik úgy a fal belső, mint külső oldalára; fényszórók biztosítják éjjel, hogy az őrszemélyzet munkáját jól végezhesse; az őrtornyokban gépfegyvereket is találunk, hogy szükség esetén ezekkel is meg tudják gátolni az elítéltek szökését.

3. Jeleztük, hogy rendzavarástól főként akkor kell tartani, ha nagyobb számú elítélt van együtt egy-egy helyen. Hogy az elítéltek ilyen nagyobb tömegének összekerülését gátolják és az elítéltek tömegének részekre bontását elősegítsék, ebből a célból rácsos ajtókat alkalmaznak sok helyütt minden lépcsőfeljárattal mellett, minden folyosó elején és végén is, sok más helyen, és ezeket mindenkor zárva tartják, hogy zendülés esetén az elítéltek nagy tömege kisebb csoportokat alkosson és közös fellépésük minél kisebb veszélyt rejtjen magában.

4. Ha egyes időpontokban semmiképpen sem biztosítható az elítéltek nagyobb tömegeinek ilyenképpen egymástól való elkülönítése és részekre bontása, úgy más biztonsági rendszabályokkal igyekeznek szükség esetén a rendzavarókat ártalmatlanná tenni.

Például Brandenburg-Gördenben a templom emeleti részének és az intézet könyvtárának a helyisége határos egymással és ennek a két helyiségnek a fala közös. A templomban az oltár felett a futólagos szemlélő előtt dísznek látszó rések vannak, amelyet legtöbbször észre sem vesznek. A fal másik oldalán, a könyvtárhelyiségben ezek a rések rendszeren el vannak függönyözve. Istentisztelet idején azonban a függönyöket félrehúzza ott néhány fegyőr tartózkodik kézi gépfegyverekkel felfegyverkezve és rendzavarás esetén nyomban fegyveres erővel teremtenének rendet a lőrésen keresztül. Ahol az illető intézetben veszedelmesebb, közveszélyes elítéltek vannak elhelyezve, mint például a berlini megrögzött bűntevők közül kikerülő sok elítélt a brandenburg-gördeni fegyházban, ott ilyen rendszabályok nehezen nélkülözhetők.

5. Az egyes helyiségek őrizetét és ellenőrzését, főként ha

azokban, mint például a közös hálótermekben, nagyobb számú elítélt tartózkodik együtt, a falakban vagy ajtókon lévő kis ablakrések is előmozdítják, amelyeken a felügyelő személyzet betekintést nyerhet. Nehogy az elítéltek az illető tisztviselő vagy fegyőr szemét veszélyeztessék, ott, ahol ezek az ablakrések a falakban vannak elhelyezve, elmés tűkórszerkezet útján, a fénysugár törésével nyerhető betekintés a helyiségekbe; ez a szerkezet ilyen merényletek elkövetését teljesen lehetetlenné teszi. Németalföldön ilyen szerkezeteket már régebben alkalmaztak.

6. A brandenburg-gördeni fegyházában egy rendkívül ügyes építészeti elrendezéssel találkozunk, amely a munkatermek rendjének igen hatásos és aránylag kevés fegyházőrrel való biztosítását teszi lehetővé.

A munkatermekben, főként a nagyobb munkatermekben szükségképpen sok elítélt tartózkodik együtt, tehát itt hamarabb lehet tartani rendbontásoktól; ezeknek meggátlása végett annak szüksége merül fel, hogy mindenkoron több, legalább két fegyőr kéznél és készenlétben legyen, ami természetesen költséges eljárás.

Brandenburgban ezen olyképpen segítettek, hogy az egy sorban fekvő munkatermek mellett, körülbelül emeletnyi magasságban, ahová elítélt nem tud feljutni, egy teljesen elkülönített, a munkateremtől üvegezett fallal elválasztott folyosó vezet, ahol állandóan cirkáló fegyőrök egyszerűen szemmel tartják egy egész sor munkatermeket a rendjét. Két fegyőr ilyenképpen 10—15 hatalmas munkateremnek a rendjét tudja biztosítani.

7. A régebbi magányrendszer mellett a legkomplikáltabb építési megoldásokkal igyekeztek arra, hogy az elítéltek sétájuk során egymással ne tudjanak érintkezni. Az ilyen kis, ú. n. sétaudvarok egymástól többnyire falak által voltak elválasztva, ahol növény sem maradt meg és egy-egy sétaudvar mérete minimális volt, tehát üdítőnek nem igen volt mondható ilyen helyen a séta.

Ujabbán hatalmas nagy sétaudvarokban 50—60 elítélt is együtt, egymástól bizonyos távolságban sétál, de sok helyütt, éppen hogy az ellenőrzés megkönnyítve legyen, ezek az udvarok nincsenek befásítva, bokrokkal változatosabbá alakítva. Ezekben is sok helyütt emeleten elhelyezett felügyelő személyzet őrködik a rend felett. Mindezek az intézkedések nem igen teszik kellemessé a sétákat.

Ezzel szemben Németalföldön, például Weenhuizen-ben, teljesen befásított, sőt az udvarok szélén még bebokrosított, árnyékos helyeken végzik az elítéltek mindennapi sétájukat, ami természetesen sokkal inkább felel meg a célnak.

8. Az elítéltek közt tapasztalt contagiozus, a kezdő bűntevőknek a visszaesők által való elrontása veszélyének kiküszöbölése végett a szabadságvesztésbüntetéseknek az elkülönítési rendszer mellett való végrehajtásánál több országban az elítéltek

a magánzárkák elhagyása esetén kötelesek ú. n. maszkokat viselni, hogy ezáltal az elítéltek a magánzárkákon kívül egymás arcát ne láthassák, ismeretségeket egymással ne köthessenek.

Például Franciaországban ritka szövésű zsákszerű maszkokat viselnek az elítéltek ilyen célból; Németalföldön pedig álarcszerű, sapkájukhoz hozzágombolható maszkokat tesznek a letartóztatottak arcuk elé.

A tapasztalat azonban azt mutatja, hogy mindezek a rendszabályok nem tudják meggátolni azt, hogy az elítéltek egymással éppen a letartóztatási intézetekben ismeretségekre szert ne tegyenek és esetleg éppen szabadulásuk utáni időkre bűnelkövetési terveket ne szőjenek. Így a szakemberek legtöbbször a véleménye az, hogy az ilyen rendszabályok kevés értékkel bírnak és inkább mellőzendők.

9. Az elítéltek közti érintkezés célját szolgálhatják a fűtési szerkezetek is, főként a központi fűtési berendezések esetében a minden egyes magánzárkában elhelyezett radiátoros fűtési szerkezethez elvezető csőhálózat által, amely a Morse-jelekhez hasonló kopogtatás segítségével teszi lehetővé az elítélteknek egymás közt való érintkezését. Fegyelmi büntetések kilátásba helyezésével ezt teljesen kiküszöbölni sehol sem sikerült.

Ujabbban ezért a melegvíz- vagy gőzfűtés helyett inkább a meleg levegővel való fűtés módját fogadják el, amelynek esetében a falakban elhelyezett levegőjáratok, hasonlóan, mint a kémények a kályhákkal való fűtésnél a füst elvezetésére szolgálnak, vezetik tovább egy központi szerkezetből az egyes helyiségekbe a felmelegített levegőt

Sajnos, teljesen célravezetőnek egyik eljárás sem mondható. A melegvíz stb. rendszerrel a csöveknek szigetelési rétegekkel való elválasztása kopogás ellen nem bizonyult hatásosnak, vagyis nem vált be. A meleg levegőnek fali járatokon való bevezetése esetén pedig a fali járatokban összegyülemelő por a meleg levegővel együtt szintén be kerül az egyes helyiségekbe; bár ennél az eljárásnál a kopogtatás által való érintkezés eleve ki van zárva, mégis ellene egészségügyi szempontokból súlyos aggályok támaszthatók.

10. Sok változatot mutatnak fel a letartóztatási intézetekben alkalmazható fegyelmi büntetések. Ezek még a szabadságvesztésbüntetéseknél is nagyobb jogmegszorításokkal járnak az egyénnel szemben, tehát maximumát képezik az egyén jogkörébe való beavatkozásnak; ezért joggal mondják, hogy a börtönökben alkalmazható fegyelmi büntetések tükröztetik vissza annyira mennyire az illető kor és ország szellemének, állameszméjének és jogrendszerének alapelveit.

Nemrégben Németországban még alkalmazták az ú. n. Lattenarrest nevű fegyelmi büntetést, amely abban állt, hogy az elítéltet, akin csak fehérmű volt, olyan zárkában helyezték el,

amelynek padozatát felfelé él alakúra gyalult lécek fedték, tehát az elítélt teste — akár álló, akár fekvő helyzetben volt — mindig ilyen él alakú lécekből összetevődő síkon nyugodott, ami a csak fehérneművel fedett testében éles fájdalomérzést váltott ki.

Egyes délamerikai államokban az ú. n. csöpp-fegyelmi büntetést (Tropfenstrafe) alkalmazták, amely abban állt, hogy az elítéltnak egy széktámlához hasonló szerkezethez szíjazott és teljesen kopaszra nyírt fejére 10—15 méternyi magasságból szabályos időközökben vízcseppeket ejtenek, ami állítólag szinte tűrhetetlen érzést vált ki az ilyen módon fegyelmileg megbüntetett elítéltekben.⁸

Hogy hasonlóan a testi fenyíték is természetesen a legerősebb kifogás tárgyát képezi, ezt kiemelni talán felesleges.⁹

Ma általában a legtöbb helyütt szakítottak a testi büntetések jellegével bíró fegyelmi büntetésekkel, bár — amint látni fogjuk — kivételekkel e tekintetben is találkozunk még.

Németországban legújabbán ismerik az ú. n. „megnyugtató” zárkák (Beruhigungszellen) berendezést. Amidőn valamelyik elítélt magaviselete olyan, hogy féltő a fegyelmi büncselekmény elkövetése, ennek megelőzése végett még annak megvalósítása előtt az illetőt magánzárkában helyezik el, hogy ily módon a fegyelmi cselekmény elkövetésére még sor se kerülhessen. Ez az eljárás Németországban nagyon bevált.

Hogy a még most is dívó testi fegyelmi fenyíték tekintetében példával szolgáljunk, utalunk a Svájcban, Zürich kantonban még most is alkalmazható hideg zuhany fegyelmi büntetésre. Regensdorf fegyházában az egyik szuterrén helyiségben láttam ezt a berendezést 1937. nyarán. A helyiség egyik sarkában egy kis ketrecszerű alkotmány van, amelybe az elítéltet teljesen letvetköztetve helyezik el és ott azután teljesen hideg víz sugárt eresztenek reá rövid időre; a jelenlevő orvos megállapítja, hogy mikor nem folytatható ez az eljárás az elítélt egészségének veszélyeztetése nélkül.

11. Érdekes berendezés látható az északamerikai, az Alcatraz szigetén a legveszedelmesebb visszaesők (gangszterek) elhelyezésére szolgáló letartóztatási intézetben. Ezek az erőszakoskodásra is elszánt elítéltek sokszor támadásra alkalmas fém: vas, acéltárgyakat, boxereket, kést, revolvert (innen a szerkezet elnevezése: Gun-detector) igyekeznek — a legszigorúbb ellenőrzés ellenére — megszerezni és maguknál tartani, hogy esetleg szökést kísérelhessenek. Az ilyen tárgyak felfedezése végett az elítéltek na-

⁸ Ezen fegyelmi büntetésre nézve lásd: Alfredo Hartwig, Das Zuchthaus im Lima, Zeitschrift für die gesamte Strafrechtswissenschaft, 29. köt., 177. old.

⁹ Lásd e tárgyban: Hacker, Börtönügyi jog a gyakorlatban, Miskolc, 1928.

pontja többször olyan ajtókon haladnak át, amelyeken az elektromos indukció fizikai alapelvének felhasználásával rendkívül elemés szerkezet van elhelyezve, amely nyomban jelzi, hogy az illető elítélteknél valamely acél vagy vas tárgy van.

12. Csak röviden utalunk arra, hogy az újabb építésű letartóztatási intézetekben gépi erő felhasználására számtalan alkalmat találnak; így az akták, írásbeli rendelkezések továbbítására csőposta szolgál. Északamerikában sok helyütt a magánzárkákat villanyos erővel egyszerre lehet elzárni.

13. Azokban a helyiségekben, ahol az elítéltek látogatóikat időközönként fogadhatják, — ellentétben a régebbi gyakorlattal — ma sok intézetben az elítélteket és látogatóikat már nem különítik el egymástól sűrű rácsok, hanem csak körülbelül egy méternyi távolság; az ellenőrzést gyakorló fegyőr főként arra ügyel, hogy ezt ne lépjk át sem az elítéltek, sem pedig látogatóik.

14. Az elítélteknek vizsgálati fogságokból a törvényszéki épületekbe való átkísérésére sok helyütt föld alatti folyosók szolgálnak, nehogy a még csak gyanu alatt álló elítéltek átkísérése a nyilvánosság előtt történjék.

A letartóztatási intézetek folyosóin eszközlendő szállításra, például ételnek szállítására, kis kézzel tolató kocsikat alkalmaznak; egyes országokban, például Franciaország nagyobb börtöneiben, ez keskeny vágányokon futó kocsikkal történik.

15. Svájcban a Witzwil-Kiley Alpe nevű büntetési telepen, Németalföldön Hágában külön intézetet állítottak fel, hogy itt ápolják a beteg, főként tüdőbeteg elítélteket.

Az alpesi magaslati levegő gyógyhatásával, illetve déli fekvésű és a napozásra rendelt nyitott csarnokok segítségével, de meg számtalan más intézkedéssel is igyekeznek a beteg elítélteket minél eredményesebb orvosi kezelésben részesíteni, hogy teljesen felépüljenek és munkaképességüket ismét teljesen visszanyerjék.

V.

A börtönügy terén az utolsó évtizedekben tagadhatatlan számottevő haladást láthatunk, részben alap gondolatok, új intézmények, részben pedig új letartóztatási intézetek felállítása megszervezése tekintetében. Ez utóbbi irányban találunk hatásmas, azt lehetne mondani, pazar berendezésű fogházakat, amelyek azonban sokszor inkább csak az illető ország gazdagságának vagy áldozatkészségének köszönik létüket; ezzel élve egy-egy ügyes tervező vagy börtönügyi szakember elgondolásait valószínűsítették meg anélkül, hogy ezek az intézetek a börtönügy történetében maradandóbb emléket hagytak volna maguk után.

Másutt kevés pénzzel, de annál nagyobb lelkesedéssel és szakismeretekkel és kitarással is igyekeztek az illető ország börtönügyét fejleszteni; sok helyütt egy ilyen börtönapostol az, aki-

nek első sorban köszönhető az illető terület börtönügyének hatalmas fejlesztése és előbbrevitele. Ez utóbbi tekintetben legyen szabad egy ilyen, magas kort elért, élő szakembert felemlítenem: Kellerhals Ottóra gondolok itt, aki fiatalon, alig 21 éves korban került Svájcban, Bern kantonban az akkor megszervezendő wetzwilli büntetési kolónia élére; körülbelül egy félévszázadon át állt ennek a ma már hatalmas intézetnek az élén, s csak néhány évvel ezelőtt vonult vissza 70 évnél is magasabb életkorban a jól megérdemelt nyugalomba; minden feltűnést kerülve, mindenkoron — a nemzetközi börtönügyi kongresszusokon is — a szerénységnek valóságos mintaképét adva, dolgozott elgondolásainak megvalósításán és terjesztésén.

A börtönügynek előbbrevitele és fejlesztés azonban az időközönként, rendszerint öt évenként megtartott nemzetközi kongresszusoknak és az azok megszervezőinek is köszönhető; első sorban a kongresszusok előkészítése és a szakembereknek nemzetközi érintkezése tárgyában szorgoskodó, Bernben székelő, állandó hivatal, főként annak főtitkárai, fejtettek ki mindenkoron említésre méltó munkát. Régebben, 1875—1910-ig Guillaume svájci delegált, őt követőleg 1910—1938-ig Simon van der Aaa németalföldi delegált, volt groningeni egyetemi tanár végezte, most pedig, 1938. óta Delaquis svájci delegált, legutóbb berni egyetemi tanár végzi közmegelegedéssel ezt a nehéz, sok tapintatot és körültekintést igénylő munkát.

MEGYEI ÉS VÁROSI
KÖNYVTÁR
MISKOLC

592

Felelős kiadó: Dr. Hacker Ervin.

12.358 Attila-nyomda részvénytársaság Budapest,
II. kerület, Szász Károly-utca 3-5. — Telefon: 150-080.
Igazgató: KULCSÁR ANDOR.


II. RAKOCZI FERENC
MEGYEI ÉS VÁROSI
KÖNYVTÁR
MISKOLC

REVIZIÓ

2012. FEBR.

u.



 II. RAKÓCZI FERENC
MEGYELÉSI VÁROSI
KÖNYVTÁR
MISKOLC